

Dossier de presse

Unica Zürn



Exposition ouverte au public
du 31 janvier au 31 mai 2020



English version of the press kit is available by email.
Please ask communication@musee-mahsa.com

Unica Zürn

Exposition au Musée d'Art et d'Histoire de l'Hôpital Sainte-Anne (MAHHSa)

Ouverte au public du 31 janvier au 31 mai 2020

Équipe d'exposition

Commissaire d'exposition : Anne-Marie Dubois

Assistance au commissariat et régie des œuvres : Margaux Pisteur

Contribution de Matthieu Péronnet

Communication et graphisme : Chloé Fortoul

Scénographie : Anne Grolleau et Marcos Vinuesa

Assistance à la régie des œuvres et à la scénographie : Nicolas Racine et Marie Rogelet

Avec l'aide de

Le centre de documentation du CEE

Le service de communication du CHSA

Les services techniques du CHSA

Le service de reprographie de CHSA

Le service sécurité du CHSA

L'accueil du CHSA

Graph 2000



Le visuel en couverture est extrait de l'œuvre suivante :

Unica Zürn, *Sans titre*, 27 septembre 1962, Gouache sur papier, 67 x 50 cm, Paris, Musée d'Art et d'Histoire de l'Hôpital Sainte-Anne
©MAHHSa-Dominique Baliko

Contact Presse

Chloé FORTOUL
communication@musee-mahhsa.com
01.45.65.86.96

SOMMAIRE

COMMUNIQUÉ DE PRESSE p. 3

UNICA ZÜRN, L'EXPOSITION p. 5
Propos de l'exposition p. 6
Origine des œuvres p. 7
Visuels des œuvres p. 8
Publications p.10

LE MAHSA p. 12
Une Collection singulière p. 13
Videomuseum p. 15
Les prochaines expositions p. 16

INFORMATIONS PRATIQUES p.18

Unica Zürn

Nouvelle exposition du Musée d'Art et d'Histoire de l'Hôpital Sainte-Anne

Le Musée d'Art et d'Histoire de l'Hôpital Sainte-Anne (MAHSA) présentera du 31 janvier au 31 mai 2020 une exposition exceptionnelle consacrée à Unica Zürn où seront rassemblés des dessins, des gravures, des écrits et des documents qui permettront d'appréhender son parcours d'artiste et de femme, inscrite dans la vie artistique et culturelle de son époque.

Cette exposition s'inscrit dans la continuité des présentations historiques de la Collection Sainte-Anne. L'intention était de préfigurer les prochaines salles d'exposition du musée, lorsqu'il pourra s'installer dans un lieu plus large et plus adapté à l'accrochage de ses collections permanentes, à savoir l'ancienne chapelle de l'hôpital. La dernière étape de ces expositions de préfiguration se centre donc sur les moments forts de cette période 1960 - 1970 qui pose de réelles questions conceptuelles, tant au niveau artistique qu'au niveau psychiatrique. Unica Zürn, qui a beaucoup produit à Sainte-Anne, participe pleinement à ce questionnement et c'est pourquoi nous avons choisi de lui accorder une place particulière et entière.

Aux cinq œuvres appartenant à la Collection Sainte-Anne, seront joints de nombreux prêts tant institutionnels que privés. La galerie Ubu à New-York, la Galerie Hus ou encore la Galerie 1900-2000 participeront à titre d'exemple à cet accrochage inédit. Un catalogue, co-produit par le MAHSA et les éditions d'art In Fine, est également prévu et interrogera les processus de création. En ce sens, il rassemblera plusieurs contributions apportant différents regards sur l'œuvre et l'artiste Unica Zürn.

Pour plus d'informations sur l'exposition et les prochaines activités du Musée, n'hésitez pas à visiter notre site web : <http://www.musee-mahhsa.com>

Unica Zürn

L'EXPOSITION

PROPOS D'EXPOSITION

L'œuvre de Unica Zürn est remarquable par sa densité, sa diversité, sa facture. Aujourd'hui, son œuvre est dispersée à travers le monde. Cette exposition a donc la volonté de réunir un échantillon le plus large possible de son travail, mais aussi des pièces documentaires, en mettant l'accent sur la période de création qui s'est située à Sainte-Anne.

Unica Zürn a été reconnue comme artiste de son vivant puis elle a surtout été l'objet de fascination en raison de l'histoire supposée tragique qui fut la sienne et des lectures fantasmées que font très souvent les spectateurs, quant à sa vie de femme et d'artiste. A l'instar de nos expositions précédentes, nous avons choisi de nous distancier de sa biographie pour mettre l'accent essentiellement sur ce qui façonnait sa démarche artistique profondément inscrite dans son époque.

Le style de Unica Zürn témoigne d'une recherche permanente, par le recours à des techniques complexes et variées : des encres et des encre de Chine, particulièrement courantes, des gouaches, des huiles et des collages de façon plus ponctuelle. Le travail de composition de l'œuvre définit un style unique et son trait donne une impression de possibilités infinies tant au niveau de l'exploitation technique que de la figuration du sujet.

Les réalisations de Unica Zürn saisissent par leur finesse d'exécution et par l'imaginaire fantastique, foisonnant et inépuisable qu'elles révèlent. Cette impression a longtemps été prétexte à qualifier Unica Zürn d'artiste surréaliste, d'autant que sa proximité avec ce mouvement artistique fut réelle. Pourtant, il semble que le style très reconnaissable qui est le sien l'éloigne d'une méthode surréaliste qui privilégiait une forme d'automatisme.

Bien sûr les œuvres rassemblées pour cette exposition n'ont pas toutes été réalisées à Sainte-Anne, mais elles ont toutes la même identité. Il est heureux que la femme qui fut l'objet de tant d'interprétations et de tant d'écrits depuis sa disparition, soit présentée dans les murs de cet hôpital tout simplement comme une grande artiste.

ORIGINE DES OEUVRES

LES OEUVRES DE LA COLLECTION

La Collection Sainte-Anne dispose de cinq oeuvres réalisées par Unica Zürn lors de son hospitalisation sans doute. L'une d'entre elles, représentant un poisson, est très connue et emblématique du style de l'artiste. Les quatre autres sont plus inhabituelles et semblent se distinguer du trait connu d'Unica Zürn, par le choix de la couleur et de la gouache. Ces oeuvres qui s'inscrivent pleinement dans la vie artistique de Unica Zürn ont été exposées à de nombreuses reprises au MAHSA, mais également dans d'autres lieux culturels en France et à l'étranger.

PRÊTS

Aux côtés des oeuvres de la Collection sont exposées des réalisations produites en de multiples endroits et à différentes dates. Ces oeuvres sont aujourd'hui dispersées à travers le monde. L'exposition rassemble donc aujourd'hui près de 70 oeuvres prêtées par des collectionneurs privés, des galeries d'art, mais aussi des institutions. De New-York, à Berlin, en passant bien sûr par Paris, le parcours de ces oeuvres témoigne de l'importante diffusion des productions de Unica Zürn depuis leur réalisation.

PRÊTEURS

Collection Karin & Gerhard Dammann,
Suisse

Collection abcd/Bruno Decharme
Galerie Hus

Collection Antoine de Galbert

Collection David et Marcel Fleiss - Galerie
1900-2000, Paris

Collection privée - Courtesy Galerie
1900-2000

Collection privée Patrice Trigano
Ubu Gallery, New York

et Galerie Berinson, Berlin

Collection Bihl-Bellmer

Collection Catherine et Alan Harper, New
York

Camaro Stiftung

Collections privées, Paris

VISUELS DES OEUVRES

1.Unica Zürn

Sans titre

9 novembre 1961,
Hôpital Sainte-Anne, Paris

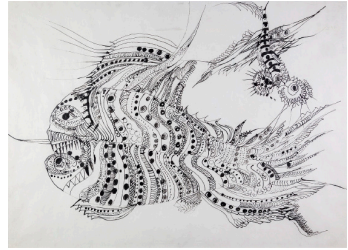
Encre sur papier

50 x 67 cm

Inv. n°0273

MAHSA

©Dominique Baliko



2.Unica Zürn

Sans titre

27 septembre 1962,
Hôpital Sainte-Anne, Paris

Gouache sur papier

67 x 50 cm

Inv. n°0791

MAHSA

©Dominique Baliko



3.Unica Zürn

Sans titre

27 septembre 1962,
Hôpital Sainte-Anne, Paris

Gouache sur papier

67 x 50 cm

Inv. n°0790

MAHSA

©Dominique Baliko



4.Unica Zürn

Sans titre

26 février 1965,
Hôpital Sainte-Anne, Paris

Gouache sur papier

64,5 x 49,5 cm

Inv. n°655

MAHSA

©Dominique Baliko



5.Unica Zürn

Sans titre

Vers 1965

Encre de Chine et aquarelle sur papier

50 x 65 cm

Collection privée, Paris

©Dominique Baliko

6.Unica Zürn

Sans titre

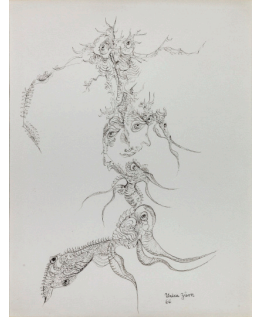
1966

Encre de Chine sur papier

31 x 25 cm

Collection privée, Paris

©Dominique Baliko



7.Unica Zürn

Sans titre

1957

Pastel sec et gouache sur papier

33 x 55,5 cm

Collection privée

©Dominique Baliko

8.Unica Zürn

Sans titre

1955

Encre et gouache blanche sur papier

49 x 64 cm

Collection privée, Paris

©Dominique Baliko



**Pour tout visuel HD, merci d'adresser votre demande à
communication@musee-mahhsa.com**

LE CATALOGUE DE L'EXPOSITION

Les Éditions d'art In Fine et le Musée d'Art et d'Histoire de l'Hôpital Sainte-Anne ont collaboré à la production d'un catalogue d'exposition disponible en librairie le 13 février 2020 et dès l'ouverture de l'exposition le 31 janvier à la librairie du MAHSA.

Ce catalogue rassemble les différentes oeuvres et les nombreux documents exposés qui retracent le parcours de femme et d'artiste de Unica Zürn. Les contributions de différents experts et spécialistes éclairent l'oeuvre de Unica Zürn sous différents angles conceptuels et interrogent le lien avec la psychiatrie.

Le catalogue est disponible en précommande dès aujourd'hui sur le site d'In Fine ou du MAHSA. Il sera en vente à la librairie du Musée pendant l'exposition, du 31 janvier au 31 mai 2020.

Descriptif

Sous la direction du Dr Anne-Marie Dubois, directrice scientifique du Musée d'Art et d'Histoire de l'Hôpital Sainte-Anne.

Avec la participation de Anne-Marie Dubois, Margaux Pisteur, Jean-François Rabain, Barbara Safarova, Victoria Appelbe et Gisela Sonnenburg.
Photographies : Dominique Baliko.

Coédition InFine / MAHSA
Avec le soutien de la DRAC Ile de France et de la Fondation Antoine de Galbert.
Reiure brochée avec rabats, 176 pages, 19 x 26,5 cm, français.

EAN/ISBN : 9782902302567

25 €



MAHSA

Musée d'Art et d'Histoire de l'Hôpital Sainte-Anne

UNE COLLECTION SINGULIÈRE

Le Musée d'Art et d'Histoire de l'Hôpital Sainte-Anne voit le jour sous sa configuration actuelle en juillet 2016, rebaptisé après l'obtention de l'appellation Musée de France. Désormais inscrite au patrimoine de France, cette Collection unique devient, de fait, inaliénable et le MAHSA est reconnu premier musée hospitalier en France. Le résultat d'un très long cheminement.

En 1981, quelques oeuvres de la Collection Sainte-Anne avaient été présentées au Centre Georges Pompidou pour l'exposition *Paris-Paris*, qui avait rassemblé des productions artistiques d'origines diverses, mais d'une même époque : la première moitié du XX^e siècle. En 1996, le Musée Singer-Polignac (ancienne appellation du MAHSA) réalise sa première exposition d'oeuvres de la Collection Sainte-Anne ouverte au public. S'ensuivent des présentations régulières *in situ*, puis la collection sort de ses murs et s'offre à voir tout d'abord à la Galerie Saint-Germain de l'Université René Descartes, en 2000, puis à la Galerie Nationale du Jeu de Paume en 2003, ainsi qu'à l'étranger à de multiples reprises.

Alors que les nombreuses collections particulières de médecins témoignent, dès le XIX^e siècle, d'un intérêt vivace pour « l'art des fous », Jean Dubuffet définissait dès 1949 son concept « d'art brut » comme l'art exempt de toute référence culturelle, s'intéressant de ce fait à la création hospitalière. Le corpus constitué dès 1950 à Sainte-Anne se trouve au carrefour de ces concepts et s'en différencie dans le même temps. Il rassemble des oeuvres de la seconde moitié du XIX^e siècle jusqu'à nos jours, réalisées spontanément par des artistes-malades inscrits dans leur temps et dans une culture artistique.

C'est à l'occasion du premier congrès mondial de psychiatrie organisé à l'hôpital Sainte-Anne en 1950, qu'une exposition voit le jour. Elle rassemblait des oeuvres provenant d'hôpitaux psychiatriques et de collections privées de par le monde. Certaines laissées ensuite en don forment la base de l'actuelle Collection. Étaient notamment présentés de grands noms de l'art brut, tels Aloïse Corbaz, Albino Braz, Guillaume Pujolle. Robert Volmat en constitua un premier répertoire dans son ouvrage dédié *L'art psychopathologique*, paru en 1956. Il ouvrait la voie à tout un courant d'analyse des oeuvres de malades mentaux, qui

consistait à trouver dans leurs productions picturales la manifestation de leurs maladies, d'où la création du concept d'« art psychopathologique». Une idée qui perdura dans les décennies suivantes, tandis que se développaient les ateliers de thérapie à médiation artistique.

Le fonds muséal compte actuellement plus de 1800 numéros à l'inventaire. Les autres oeuvres issues d'ateliers et laissées par leurs auteurs ont été inventoriées dans un fonds scientifique, qui a valeur d'archive et vocation d'étude, et non d'exposition.

Le Centre d'Étude de l'Expression, créé en 1973 est aujourd'hui une association reconnue d'utilité publique. Le CEE et le MAHSA ont pour vocation commune la conservation, l'étude et la diffusion des oeuvres de la Collection Sainte-Anne. Un centre de documentation dédié, des formations diversifiées et la conception d'expositions régulières et thématiques rythment la vie de ce musée hospitalier unique.

VIDEOMUSEUM

La Collection Sainte-Anne en un clic

Le Musée a souhaité mettre à disposition du plus grand nombre, la richesse de la Collection Sainte-Anne, soit près de 1800 oeuvres.

Nous avons donc rejoint Videomuseum, réseau de musées et d'organismes gérant des collections d'art moderne et contemporain (musées nationaux, régionaux, départementaux ou municipaux, fnac, frac, fondations), afin d'être accompagnés dans ce recensement et cette diffusion de notre patrimoine muséographique.

Ce travail colossal vient de commencer et permettra, petit à petit, de rendre publiques, sur environnement numérique, les oeuvres appartenant à la Collection.



Vous pouvez donc, dès à présent, retrouver notre Collection en ligne sur :
navigart.fr/mahhsa-exposition/#/videomuseum.frmusee-mahhsa.com

LES PROCHAINES EXPOSITIONS DU MAHSA

Follement drôle / Wahnsinnig Komisch

18 septembre au 20 décembre 2020

La Collection Sainte-Anne proposera un dialogue inédit avec des oeuvres de la Collection Prinzhorn à Heidelberg (Allemagne) sur la thématique du "drôle" dans la peinture. Cette exposition séjournera ensuite plusieurs mois dans les murs de la Collection Prinzhorn à Heidelberg. Ces deux expositions coproduites questionneront la subjectivité de l'humour et ses différentes formes exprimées dans la création artistique.



Auguste Millet
Médor Subodore de la Salangane [sic]
1928
Aquarelle et encre sur papier
26,6 x 20,8 cm
Inv. n°0008

© CEE-MAHSA Dominique Baliko

REMERCIEMENTS



et

Collection Karin & Gerhard Dammann, Suisse
Collection abcd/Bruno Decharme
Galerie Hus
Collection Antoine de Galbert
Collection David et Marcel Fleiss - Galerie 1900-2000, Paris
Collection privée - Courtesy Galerie 1900-2000
Collection privée Patrice Trigano
Ubu Gallery, New York
Ubu Gallery, New York & Galerie Berinson, Berlin
Collection Bihl-Bellmer
Collection Catherine et Alan Harper, New York
Camaro Stiftung
Collections privées, Paris
Collection privée

INFORMATIONS PRATIQUES

Le musée est ouvert au public du mercredi au dimanche de 14h à 19h.

Tarif : 5 € plein tarif / Gratuité Amis du musée, - 25 ans, demandeurs d'emplois

Musée d'Art et d'Histoire de l'Hôpital Sainte-Anne
Centre hospitalier Sainte-Anne
1, rue Cabanis
75014 Paris
accueil@musee-mahhsa.com
www.musee-mahhsa.com // www.centre-etude-expression.fr
01 45 65 86 96

Métro : ligne 6 (Saint-Jacques ou Glacière)

Bus : n°21 et 62

Suivez le MAHSA sur les réseaux sociaux :



Musée d'Art et d'Histoire de l'Hôpital Sainte-Anne - MAHSA



MAHSA
@CeeMahhsa



Collection Sainte-Anne
@museemahhsa

M^{ah}hsA
Musée d'Art et d'Histoire
de l'Hôpital Sainte-Anne

Contact Presse

Chloé FORTOUL
communication@musee-mahhsa.com
01.45.65.89.96