

# COMBATTRE LOIN DE CHEZ SOI

L'EMPIRE COLONIAL FRANÇAIS  
DANS LA GRANDE GUERRE

MUSÉE  
DE LA  
GRANDE  
GUERRE  
PAYS  
DE  
MEAUX

DOSSIER DE PRESSE

EXPOSITION DU 06/04 AU 30/12/24



#ExpoColonies1418

[www.museedelagrandeguerre.com](http://www.museedelagrandeguerre.com)



LA CROIX



Pays  
de  
Meaux  
Commission d'application

© Titillat / M. G. / Musée de la Grande Guerre, Meaux



# COMBATTRE LOIN DE CHEZ SOI

L'EMPIRE COLONIAL FRANÇAIS  
DANS LA GRANDE GUERRE

EXPOSITION DU 06/04 AU 30/12/24

## SOMMAIRE

1. LE MUSÉE DE LA GRANDE GUERRE .....	1
2. L'EXPOSITION .....	2
3. LE PARCOURS DE VISITE DE L'EXPOSITION .....	2
4. LES COLLECTIONS ET FOCUS SUR CERTAINES ŒUVRES .....	4
5. UNE EXPÉRIENCE DE VISITE POUR TOUS.....	7
6. LA PROGRAMMATION CULTURELLE AUTOUR DE L'EXPOSITION .....	8
7. LES PRÊTEURS, LES PARTENAIRES, LE CATALOGUE .....	9
8. L'ÉQUIPE .....	10
9. INFORMATIONS PRATIQUES .....	12
10. VISUELS DISPONIBLES POUR LA PRESSE.....	13

agence  
Observatoire

CONTACT  
**PRESSES NATIONALE ET INTERNATIONALE**  
Agence Observatoire  
Vanessa Ravenaux  
vanessa@observatoire.fr  
07 82 46 31 19

MUSÉE  
DE LA  
GRANDE  
GUERRE  
PAYS  
DE  
MEAUX

CONTACT  
**PRESSE RÉGIONALE**  
Musée de la Grande Guerre  
Virginie Roy  
virginie.roy@meaux.fr  
01 83 69 05 60 / 06 20 07 94 23

# 1. LE MUSÉE DE LA GRANDE GUERRE

**Un musée d'histoire et de société, le lieu de référence sur l'histoire de la Première Guerre mondiale.**



Le musée de la Grande Guerre à Meaux, qui a ouvert ses portes le 11 novembre 2011 sur le territoire de la Première bataille de la Marne, présente, sur 3 000 m<sup>2</sup>, une importante collection au cœur d'une scénographie attractive et innovante. Illustrant les grandes mutations et les bouleversements qui ont découlé de la Première Guerre mondiale, il montre comment, de 1914 à 1918, le monde a basculé du 19<sup>e</sup> au 20<sup>e</sup> siècle à travers notamment les progrès de la médecine, l'évolution des communications, l'importance de l'industrialisation, les transformations des sociétés en guerre ou encore le rôle primordial des femmes durant le conflit...

Le parcours de visite aborde, à hauteur d'homme, de nombreux aspects de la Grande Guerre. Grâce aux sons, aux images d'archives, aux objets à toucher ou aux manipulations, la visite est une véritable expérience immersive ; le visiteur est un acteur de sa découverte pour mieux comprendre le terrible quotidien des hommes et des femmes mais aussi les enjeux et les conséquences de la Première Guerre mondiale. Avec un parcours dédié aux enfants, des parcours audioguidés et une programmation culturelle riche et variée, c'est toute la famille qui peut, cent ans après, s'approprier cette période fondatrice de notre monde contemporain.



## 2. L'EXPOSITION

Cette exposition du musée de la Grande Guerre s'attache à expliquer la portée et les particularités de la participation de l'Empire colonial français au premier conflit mondial dans les multiples registres de l'engagement, des conséquences et des héritages. Elle entend faire connaître et comprendre le rôle des hommes de l'Empire engagés dans la guerre en mettant en avant une histoire partagée.

L'exposition permettra de livrer à tous les publics des clés de compréhension de l'histoire et des mémoires des anciennes colonies et territoires français. En effet, cette histoire entre la France et son Empire est à la fois ancienne et éminemment contemporaine dans le contexte particulièrement sensible de l'écriture de l'histoire coloniale.

L'exposition « Combattre loin de chez soi, l'Empire colonial français dans la Grande Guerre » que présente le musée de la Grande Guerre adopte une position mesurée, rigoureuse qui s'inscrit dans la continuité de sa collection permanente, bâtie sur les aspects sociétaux et militaires de la Grande Guerre. Dans une approche pluridisciplinaire, l'exposition donne à comprendre les enjeux des récits historiques à travers la présentation de figures, de données scientifiques, d'œuvres, de documents et d'objets issus des collections du musée ou de celles de partenaires institutionnels.



Assiette historiée "MADAGASCAR" représentant des tirailleurs haoussas  
Utzschneider & Cie, Manufacture de Sarreguemines  
Entre 1881 et 1919  
France  
Musée de la Grande Guerre, Meaux/Y. Marques

## 3. LE PARCOURS DE VISITE DE L'EXPOSITION

Le parcours de visite de l'exposition s'organise autour d'un fil rouge à la fois chronologique et thématique avec trois sections principales :

### L'Empire colonial français, historique et état des lieux.

En 1914, l'Empire colonial français, constitué sur plus de quatre siècles, s'étend en Afrique, en Indochine, dans l'océan Indien (Madagascar, La Réunion), l'Océanie et le Pacifique, sur la Côte des Somalis et dans les Antilles. Colonies et protectorats rassemblent une population de 41 millions d'habitants.

À la veille du conflit, les colonies sont pour la France un enjeu de puissance mais également une source de conflit avec les autres nations comme au Maroc en 1905, et en 1911 avec l'Empire allemand. Un film explicite le cadre géographique de l'exposition pour remettre en perspective le sujet de la constitution de l'Empire colonial français.

## La participation de l'Empire à la Grande Guerre

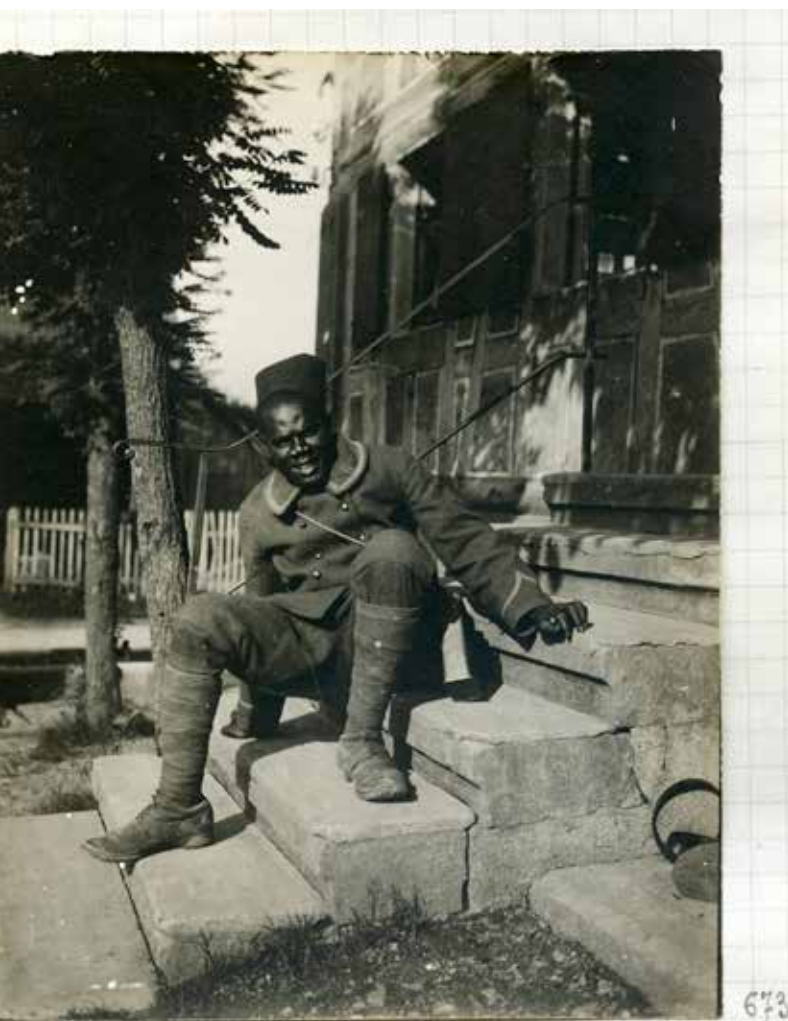
Pour certains, l'Empire représente un énorme réservoir d'hommes, une « Force noire » dont le colonel Mangin pose les principes en 1910 et qui pourrait servir en cas de conflit. Ainsi, entre 1914 et 1918, 600 000 hommes (indigènes et Européens installés aux colonies) combattent sur tous les fronts où intervient l'armée française en Métropole, en Afrique et dans les Dardanelles. Ces troupes apportent leur contribution à la victoire finale.

La contribution des coloniaux n'est pas limitée à la participation aux combats. 200 000 travailleurs coloniaux sont recrutés et engagés dans les usines, les mines, les ateliers et les champs pour les besoins de la production de guerre.

Les colonies participent à l'effort économique en fournissant denrées et matières premières malgré les difficultés de transport.

Pour ces hommes venus d'horizons aux climats plus cléments, la première expérience de la Métropole est souvent le froid. Tenant compte de ces difficultés, le commandement décide donc de retirer du front à tour de rôle les régiments coloniaux pendant la période la plus froide de l'année, entre novembre et avril. Des « camps d'hivernage » sont alors installés dans le sud de la France et en Afrique du Nord.

Également, un traitement particulier leur est appliqué par l'institution militaire : surveillance accrue du courrier, permissions limitées, inégalités en matière d'avancement et de commandement. Pour renforcer l'attachement des combattants indigènes à la France, mais aussi pour contrer la propagande ennemie, les autorités militaires facilitent la pratique religieuse, le respect des coutumes, des habitudes culinaires, festives et culturelles. Sont présentés également les regards extérieurs portés sur ces hommes qui sont replacés dans les systèmes de représentations de l'époque.



Un Sénégalais

### Honorer et commémorer, les résonances de la guerre

En apparence, l'Empire sort de la guerre renforcé et agrandi mais en réalité, il est profondément affecté et la participation des troupes originaires des colonies constitue, sans aucun doute, un événement important dans les relations à venir avec la Métropole.

Au lendemain de la victoire, la France mène, vis-à-vis des combattants et des travailleurs coloniaux, une « politique des égards » : remise de décorations, participation aux défilés de la victoire et mise en mémoire par l'édification de monuments et bâtiments commémoratifs (la Grande Mosquée).

Il s'agit, tout à la fois, d'honorer les sacrifices consentis par l'Empire et de convaincre les Français de Métropole de l'utilité des colonies particulièrement célébrées dans les expositions coloniales.

Monuments, cimetières, bâtiments... un décryptage des traces de l'engagement des hommes de l'Empire permettra de donner à lire aujourd'hui cette histoire de France en parcourant les villes et les champs de bataille.

#### Un Sénégalais

Émile Léon Schultz

France

©Musée de la Grande Guerre, Meaux

## 4. LES COLLECTIONS ET FOCUS SUR CERTAINES ŒUVRES

### Reprise du fort de Douaumont

Lucien Jonas (1880-1947)

France, 1917

Estampe

Musée de la Grande Guerre, Meaux - 2006.1.3763

Le 24 octobre 1916, le régiment d'infanterie coloniale du Maroc, renforcé de tirailleurs sénégalais et somalis, reprend le fort de Douaumont. Cet événement hautement symbolique de la bataille de Verdun a fait l'objet de nombreuses représentations artistiques et iconographiques.



### Insignes de la Journée de l'Armée d'Afrique et des troupes coloniales

France, 1917

Impression sur carton

Musée de la Grande Guerre, Meaux - Don Dujardin



Les civils peuvent acheter ces vignettes cartonnées, lesquelles étaient ensuite épinglées sur la poitrine. Ces insignes montrent différents soldats originaires de l'Empire (chasseur d'Afrique, tirailleur algérien, chasseur indigène, tirailleur sénégalais) dessinés au format portrait de profil ou de trois quarts. Au verso sont listées chronologiquement les batailles les plus marquantes de leur engagement : la Marne, l'Yser, les batailles d'Artois et de Champagne, Verdun, la Somme et la campagne d'Orient.

### Lettre de Joseph Ranaivo à son ami Natter

France, 1914

Manuscrit sur papier

Musée de la Grande Guerre, Meaux - Don Natter

Cette lettre du jeune caporal malgache Joseph Ranaivo illustre combien le sentiment d'avoir à se donner à la mère-patrie pouvait être puissant chez les habitants de l'Empire.



## Camp des Marocains à Bordeaux

France, août 1914

Plaques de verre stéréoscopiques

Musée de la Grande Guerre, Meaux - 2007.63.1

Partis du Maroc (des ports d'Oran, de Rabat et de Meheyda) en bateau le 15 août, les soldats de la brigade marocaine débarquent à Sète puis sont regroupés à Bordeaux. Ils sont accueillis chaleureusement par la population bordelaise et s'installent dans des cantonnements sur les rives de la Garonne.

Ces photographies nous montrent les tirailleurs portant quelques fois la djellaba, le plus souvent leur tenue de campagne de teinte kaki beige, un pantalon et une veste de toile à boutons lisses. Certains portent la longue ceinture de laine et tous sont coiffés de la chéchia, le plus souvent recouverte d'un chèche, une bande de tissu enroulée autour de la tête de teinte claire.



## Coupe-coupe de tirailleur sénégalais

Carette & cie

1915

Bois et métal

Musée de la Grande Guerre, Meaux/Y. Marques - 2006.1.6803

Le coupe-coupe ou sabre d'abattis est un outil réglementaire des tirailleurs. Il est utilisé au cours des durs affrontements, contribuant à établir la réputation combattive des troupes.



## Uniforme de tirailleur indochinois d'un bataillon d'étape

France, vers 1917

Laine, cuir, bois, métal

Musée de la Grande Guerre, Meaux

Les bataillons d'étape désignent les unités qui, à proximité immédiate des premières lignes, sont chargées de l'entretien des voies, de l'acheminement des matériels et de missions dans les formations sanitaires. Ces missions peu visibles sont essentielles.

Le tirailleur indochinois porte un chapeau conique adopté par toutes les formations originaires d'Indochine en 1912.



## Fanion de tirailleurs algériens

Algérie

Drap de laine et métal

Musée de la Grande Guerre, Meaux - CE2021.16.2

Le fanion présente un croissant vert sur chaque angle et une main de Fatma en son centre. Maintenu par une hampe au croissant, il peut être attribué au 2<sup>e</sup> régiment de tirailleurs algériens.

Après s'être distingué lors de la bataille de la Marne en 1914, le 2<sup>e</sup> RTA combatta en Argonne et en Meuse durant l'année 1915, à Verdun en 1916 puis dans l'Aisne lors de la reprise de la bataille de mouvement en 1918.



## Soldats coloniaux prisonniers

Allemagne

Épreuves gélatino-argentiques

Musée de la Grande Guerre, Meaux - Don Aubry

Ces photographies de prisonniers coloniaux ont été prises au camp de Rennbahn près de Münster (Basse-Saxe, Allemagne) par un photographe professionnel qui disposait d'un studio afin de tirer les portraits, développer les photographies et les proposer à la vente.

Elles témoignent du mélange des peuples et du brassage culturel qui règnent dans les camps.



## 5. UNE EXPÉRIENCE DE VISITE POUR TOUS

L'exposition se veut accessible à tous : ainsi, les dispositifs de médiation imaginés pour l'exposition permettent d'enrichir la visite et de la rendre encore plus accessible.

Les dispositifs de médiation sont destinés à un public familial, à partir de 10 ans. Ils peuvent être manipulés par tous pour compléter le parcours de visite.

### Le parcours de quatre personnages

Au début de l'exposition, quatre personnages fictifs, chacun vêtu de leur uniforme d'entrée en guerre, sont présentés aux visiteurs. Sont ainsi représentés un tirailleur sénégalais, un chasseur d'Afrique, un travailleur indochinois et un Antillais.

L'histoire de chacun de ces personnages ponctue le parcours de visite et permet de rendre plus concret le propos de l'exposition : on peut ainsi découvrir leur vie au moment de la mobilisation, leur implication pendant le conflit, et leur destin après la guerre.

### ABC de la guerre

Certains mots de vocabulaire que nous utilisons encore aujourd'hui nous viennent des langues autochtones utilisées par les troupes coloniales lorsqu'elles sont arrivées en Europe pour combattre. Un certain nombre de ces mots se retrouvent tout au long du parcours de l'exposition. Leur définition ainsi que les origines du mot se dévoilent par le biais d'une manipulation simple, accessible à tous. Chacun de ces mots est indiqué sur la première face de la manipe, la deuxième partie révélant l'origine de son sens au visiteur.

### Cubes à manipuler

Deux jeux de trois cubes sont à disposition du public au sein de l'exposition. En manipulant les cubes, le visiteur peut reconstituer les uniformes des troupes coloniales.

Le premier jeu de cube placé au début de l'exposition reprend certains uniformes d'avant 1914 – celui du chasseur indigène par exemple – et le deuxième jeu placé au milieu de l'exposition, les uniformes de 1917-1918 – comme celui du tirailleur sénégalais. Ces cubes, très légers, peuvent être soulevés par tous, et sont à tourner, retourner et à superposer pour retrouver l'uniforme complet.



Zouaves



Tirailleurs algériens



Chasseurs indigènes



Chasseurs d'Afrique

Groupes autonomes  
d'artillerie d'Afrique

Spahis

Infanterie légère  
d'Afrique

Légion étrangère

## 6. LA PROGRAMMATION CULTURELLE AUTOUR DE L'EXPOSITION

Le musée de la Grande Guerre a préparé une programmation en lien avec l'exposition à destination du grand public et du public scolaire.

### Visites pour le grand public

#### **Visite-découverte de l'exposition**

À partir du 7 avril jusqu'au 29 décembre 2024

Tous les dimanches à 14 h (sauf les 28 avril, 19 mai, 7 juillet et 4 août)

#### **Visite thématique : Les colonies dans la Grande Guerre**

Dimanches 7 juillet et 4 août 2024, à 15 h

Cette visite apprend aux visiteurs que les hommes venus parfois de très loin vont prendre part à ce conflit pour le compte des puissances européennes. Elle souligne que la mondialisation de cette guerre multiplie les zones de combat, de l'Europe aux territoires des empires coloniaux.

### Visites pour les scolaires

Des visites à destination des scolaires sont également organisées, dès le CE1 jusqu'aux universitaires. Ces visites thématiques permettront de découvrir à la fois des objets de l'exposition temporaire et de la collection permanente.

Des ateliers sur la propagande ont été également élaborés et permettent de faire comprendre aux élèves que les troupes coloniales deviennent rapidement très populaires auprès du public, amenant à la multiplication des images les représentant : articles de journaux, cartes postales... et objets de propagande. L'atelier donne la possibilité aux élèves d'utiliser les photos des troupes coloniales pour créer un album, en s'interrogeant sur ce que ces hommes représentaient, symbolisaient et comment leur image fut utilisée au service des puissances coloniales.

### Évènements

#### **L'exposition « Combattre loin de chez soi » sur Facebook Live**

Mardi 28 mai 2024, à 18 h

Le musée donne régulièrement rendez-vous aux personnes qui n'ont pas la possibilité de se déplacer ou qui veulent tout simplement en savoir plus, pour des visites guidées sur les réseaux sociaux du musée.

Le 28 mai 2024, le musée propose de suivre en direct la responsable du service de la conservation pour une visite de cette nouvelle exposition temporaire dédiée aux colonies entre 1914 et 1918.

Cette visite gratuite peut être revue en différé.

#### **Université d'été**

Samedi 6 juillet 2024

De 9h30 à 18h

Cette nouvelle édition de l'université d'été, présidée par l'historien François Cochet, sera consacrée aux populations qui ont quitté leur « chez-eux » pour combattre ou vivre ailleurs au cours de la Première Guerre mondiale. Les historiens et spécialistes de la Grande Guerre vous parleront des Alsaciens, des Annamites ou encore des Américains qui sont arrivés avec leurs coutumes et qui se sont confrontés à d'autres. Une journée d'études en lien avec l'exposition « Combattre loin de chez soi » qui porte sur l'Empire colonial français durant la Grande Guerre.

Cette journée est gratuite et ouverte à tous.

**Le programme complet est à retrouver sur [www.museedelagrandeguerre.com](http://www.museedelagrandeguerre.com)**

Réservation conseillée - restauration sur place

N'hésitez pas à contacter le service presse pour connaître la programmation sur le dernier trimestre, qui sera disponible courant juin.

## 7. LES PRÊTEURS, LES PARTENAIRES, LE CATALOGUE

Les collections présentées sont pluridisciplinaires (art, histoire et société) et s'attachent à mettre au premier plan des uniformes et équipements, des objets usuels, des œuvres, des photographies et des documents porteurs de sens et de connaissances. Elles structurent le discours au-delà de la simple illustration.

Outre les collections du musée de la Grande Guerre, d'autres institutions et des collectionneurs privés sont sollicités :

Château de Lunéville - Conseil départemental de Meurthe-et-Moselle  
 Conseil départemental de l'Aisne  
 Mémorial de Verdun  
 Prêteur privé

### Avec le soutien :

De la Fondation La France Mutualiste

### Les partenaires médias :

BFM Paris, La Croix et Libération

### Le catalogue :

Grâce aux contributions d'historiens ainsi que des spécialistes de la période et des agents du musée, le catalogue propose de comprendre et de faire connaître l'engagement et l'apport de ces hommes dans le premier conflit mondial.

Cet ouvrage, qui a reçu le soutien de la Fondation La France Mutualiste, montre que la Grande Guerre n'a pas épargné les territoires d'outre-mer et met en lumière tous ces hommes venus des colonies, recrutés volontairement ou non.

### Les auteurs du catalogue :

Jeanne-Marie Amat-Roze, Julie d'Andurain, Dominique Barjot, Christian Benoit, Johanne Berlemont, Audrey Chaix, Antoine Champeaux, François Cochet, Justine Delnegro, Charlotte Delory, Olivier Farret, Jacques Frémeaux, Yannick Marques, Manon Rouanet.

Disponible à la boutique du musée et en librairie spécialisée.

Prix de vente : 25€



## 8. L'ÉQUIPE

### Conseil scientifique de l'exposition

Jeanne-Marie Amat-Roze, géographe, agrégée, docteure en géographie de l'Université Paris-Sorbonne, professeure émérite des universités, présidente honoraire de l'Académie des sciences d'outre-mer

Christian Benoit, lieutenant-colonel (er), historien spécialiste de l'organisation de l'armée française à la veille et pendant la Première Guerre mondiale

Jacques Frémeaux, professeur émérite à l'Université de Paris-Sorbonne, membre de l'Académie des sciences d'outre-mer

### Agents du musée de la Grande Guerre au conseil scientifique de l'exposition

Johanne Berlemont, Pauline Casanova, Audrey Chaix, Justine Delnegro, Charlotte Delory, Matthieu Louvet, Yannick Marques, Diane Orand, Manon Rouanet

### Scénographie et conception lumière

Présence France – Giulia Milanesi et Ines Jamet

### Graphisme

Gilles Vidal

### Agencement, éclairage et manipes médiation

Ateliers Saint Roch

### Réalisation multimédias

Loïc Robine - Motion agency ; Didier Pazery

### Catalogue

In Fine éditions d'art

### Soclage

François Ourth

### Restauration des œuvres graphiques et documents

Ateliers Saint-Martin / Karine Stragier

### Traductions

William Setters

### Affiches et supports de communication

Agence Gus Adler & Filles – Madame Polare Atelier

### Contact presse nationale et internationale

Agence Observatoire / Vanessa Ravenaux

### Une exposition du musée de la Grande Guerre

Merci à Jean-François Copé, Président de la Communauté d'agglomération du Pays de Meaux (CAPM), Bernard Locicero, vice-président délégué à la Culture, à l'Enseignement culturel, au Patrimoine et à l'Enseignement secondaire et supérieur du Pays de Meaux, ainsi qu'à tous les élus de la CAPM pour leur soutien, sans oublier les différents services supports qui nous apportent leur aide au quotidien dans la réalisation des missions du musée.

**Direction et administration**

Audrey Chaix, directrice  
 Sabrina Phéron, correspondante financière  
 Agnès Le Bourhis-Davy, secrétaire de direction

**Service conservation**

Johanne Berlemont, responsable  
 Justine Delnegro, chargée de production des expositions  
 Charlotte Delory, régisseuse des expositions et des collections  
 Yannick Marques, assistant de conservation, spécialiste militaria  
 Manon Rouanet, documentaliste et iconographe

Avec la participation de Marie Hugel

**Service des publics**

Pauline Casanova, responsable  
 Référents médiation : Matthieu Louvet, Diane Orand et Charlotte Pécheux  
 Équipe : Nathalie David, Clara Larquet, Marie-Priscilla Leterme, Pauline Viallet

**Service développement, communication et accueil-boutique**

Virginie Roy, responsable  
 Stéphanie Dardenne, chargée de communication digitale  
 Luana Fonseca, chargée de promotion  
 Charlotte Quenault, apprentie en communication et graphisme  
 Équipe : Lola Bontour-Stunic, Mariline Coillot, Léa Davy, Charlotte Paris

**Service technique et sécurité**

David Brechemier, responsable  
 Référents multimédias, électricité, lumière : Xavier Grodecky, Wesley Massinger, Alexandre Mazzolo  
 Équipe : Alain Damianich, Maxence Freminet, Philippe Herpsont, Florent Laroche, Sanaa Tarifi

**Crédits photographiques**

Archives nationales d'outre-mer, Aix-en-Provence  
 Archives départementales de l'Ain  
 Archives départementales du Cantal  
 Bibliothèque nationale de France (BnF) / Agence Meurisse  
 Collection École Polytechnique, Palaiseau  
 Didier Pazery  
 Établissement de communication et de production audiovisuelle de la Défense (ECPAD)



Grand Palais - RMN (MuCEM)/Jean-Gilles Berizzi  
 Iconothèque MNATP  
 L'Illustration  
 Musée barrois, Bar-le-Duc  
 Musée d'Histoire, Saint-Malo / Gwenola Corbin / Jean-Philippe Roze  
 Musée de la Grande Guerre, Meaux / Y. Marques  
 Musée de La Roche-sur-Yon  
 Musée de l'Image - Ville d'Épinal/cliché H. Rouyer  
 Musée des Beaux-Arts de Caen, photographie Cécile Schuhmann  
 RMN-Grand Palais / Agence Bulloz  
 Service historique de la Défense, Vincennes

## 9. INFORMATIONS PRATIQUES

**Musée de la Grande Guerre**  
Rue Lazare Ponticelli – 77100 Meaux

**Ouvert tous les jours sauf le mardi, de 9h30 à 18h**

**Fermé le 01/01, le 01/05, le 25/12 et du 19 août au 6 septembre 2024**

**À 50 km de Paris par A4/RN3 - parking gratuit**

**À 30 minutes par la Gare de l'Est en Transilien : train ligne P puis bus  
(G, S, R ou n°10)**

**Ou la P'tite Navette gratuite**

**(week-end et pendant les vacances scolaires de la zone C)**

<https://www.museedelagrandeguerre.com/preparer-sa-visite/informations-pratiques/>

**Tarif plein : 10 €**

**Tarifs réduits : à partir de 5€**

**Le billet d'entrée au musée donne accès à la fois aux collections permanentes et à l'exposition temporaire.**

**Le musée est gratuit tous les 1<sup>ers</sup> dimanches du mois.**

**Toutes les infos sur [www.museedelagrandeguerre.com](http://www.museedelagrandeguerre.com)**



**Tirailleur sénégalais en uniforme bleu horizon**

France

Musée de la Grande Guerre, Meaux/D. Rase

## 10. VISUELS DISPONIBLES POUR LA PRESSE



### Indochinois d'un bataillon d'étape

France

Musée de la Grande Guerre, Meaux/D. Rase



### Tirailleur sénégalais en tenue bleu horizon

France

Musée de la Grande Guerre, Meaux/D. Rase



### Zouave en tenue moutarde

France

Musée de la Grande Guerre, Meaux/D. Rase



### [Camp marocain à Bordeaux]

Anonyme

Août 1914

France

Musée de la Grande Guerre, Meaux



### Groupe de prisonniers dans le camp de Rennbahn

Anonyme

Août 1914

France

Musée de la Grande Guerre, Meaux





### Tirailleur sénégalais dans le camp de Rennbahn

Anonyme  
Münster (Allemagne)  
Musée de la Grande Guerre, Meaux



### [Soldats noirs jouant du tamtam]

Anonyme  
France  
Musée de la Grande Guerre, Meaux



### Un Sénégalais

Émile Léon Schultz  
France  
Musée de la Grande Guerre, Meaux



### Assiette historiée « MADAGASCAR » représentant des tirailleurs haoussas

Utzschneider & Cie, Manufacture de Sarreguemines  
Entre 1881 et 1919  
France  
Musée de la Grande Guerre, Meaux



### Stèle funéraire du tirailleur Sibou Bi Toua du 31<sup>e</sup> bataillon de tirailleurs sénégalais, mort pour la France le 2 septembre 1918 à Faverolles-et-Coëmy

France  
Musée de la Grande Guerre, Meaux



### Affiche «Pour le retour, souscrivez»

Devambez

France

Musée de la Grande Guerre, Meaux/C. Tabbagh



### Affiche «Exposition d'art marocain organisée au profit des œuvres de guerre du Maroc»

Joseph de la Nézière

France

Musée de la Grande Guerre, Meaux/C. Tabbagh



### Affiche «Compagnie algérienne»

Lucien Jonas (illustrateur), Devambez (imprimeur)

France

Musée de la Grande Guerre, Meaux/C. Tabbagh



### Le « barda » des tirailleurs algériens

Maurice Mahut

9 septembre 1914

France

Musée de la Grande Guerre, Meaux



### Le 3<sup>e</sup> zouaves et son colonel lors de la remise de la fourragère en 1917

Joseph-Félix Bouchor

France

Musée de la Grande Guerre, Meaux/D. Rase

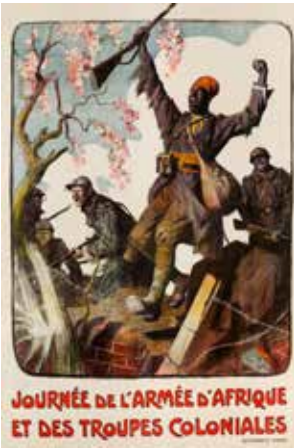


### Carte postale « Les légions africaines se dressent avec nous contre l'envahisseur »

Anonyme

France

Musée de la Grande Guerre, Meaux



### Affiche « Journée de l'armée d'Afrique et des troupes coloniales »

Lucien Jonas (illustrateur), Devambez (imprimeur)

France

Musée de la Grande Guerre, Meaux/C. Tabbagh



### *Y'a pas bon malade !*

André Romand

1917

France

Musée de la Grande Guerre, Meaux

# MUSÉE DE LA **PAYS DE MEAUX** GRANDE GUERRE

[museedelagrandeguerre.com](http://museedelagrandeguerre.com)

